

# Технология изготовления частичных съемных пластиночных протезов.



Подготовила преподаватель:  
Лаптева. А.В

## Отливка гипсовой модели

☞ Гипсовые модели делят на рабочие и вспомогательные.



## Границы протеза на верхнюю челюсть.

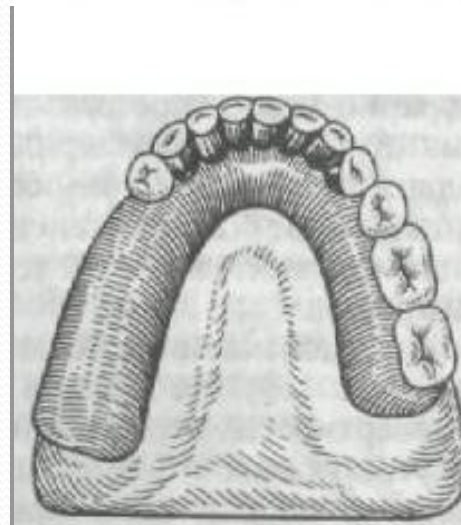
∞ На щечной и губной сторонах в области отсутствующих зубов граница проходит по переходной складке, обходя подвижные щечные тяжи слизистой оболочки и уздечку верхней губы. На твердом небе граница базиса доходит до линии А, проходящей через слепые ямки. Передние зубы покрывает на  $\frac{1}{3}$  высоты коронки и на  $\frac{2}{3}$  боковых зубов.





## Границы протеза на нижнюю челюсть.

∞ В области отсутствующих зубов, граница базиса протеза проходит по переходной складке щечной и губной сторон, обходя подвижные тяжи слизистой оболочки и уздечки. С язычной стороны граница протеза проходит по переходной складке, обходит уздечку языка, покрывает все оставшиеся зубы на  $\frac{2}{3}$  высоты коронок.



## Изготовление восковых базисов.

- ❧ Формирование воскового базиса начинают на гипсовой модели верхней челюсти с глубоких участков твердого неба, переходят на альвеолярный отросток и заканчивают на вестибулярной стороне, плотно прижимая воск к переходной складке.
- ❧ На модели нижней челюсти формируют восковой базис сначала с язычной поверхности и заканчивают на вестибулярной поверхности. Разогретым шпателем обрезают воск по гра



## Изготовление восковых окклюзионных валиков

Валики изготавливают из пластинки воска, разогретой над пламенем с обеих сторон и скатанной. Валики шириной 1 см и высотой 1-1,5 см накладывают на восковой базис по центру альвеолярного отростка в участках отсутствующих зубов.





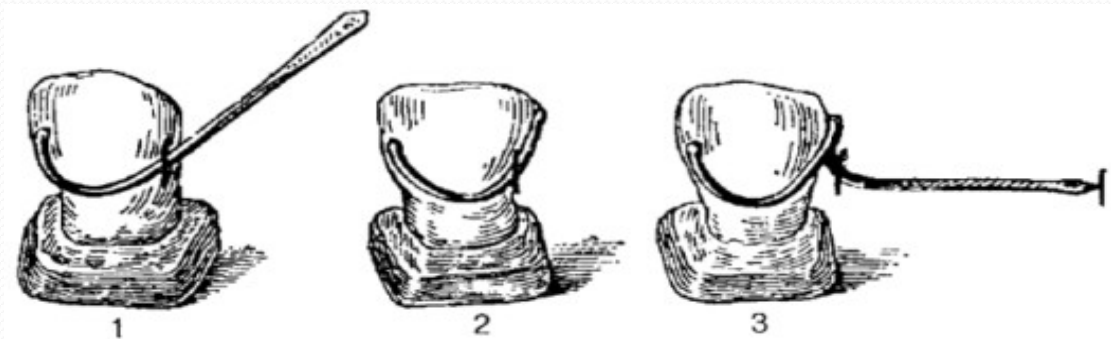
## Загипсовка моделей в окклюдатор.

- ❧ Модели с восковыми базисами и окклюзионными валиками вставляют в окклюдатор, фиксируют его. Замешивают гипс, накладывают на нижнюю раму окклюдатора и помещают модель. После этого слой гипса накладывают на модель верхней челюсти опускают верхнюю раму окклюдатора и заглаживают гипс.



## Изготовление кламмеров.

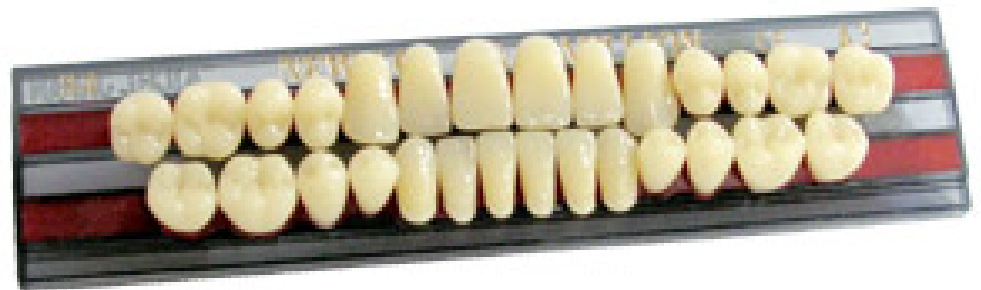
- ❧ Кламмеры являются наиболее распространенными приспособлениями для фиксации и стабилизации протезов в полости рта.
- ❧ Кламмер состоит из плеча, тела и отростка. Плечо кламмера охватывает опорный зуб с вестибулярной стороны. Тело кламмера располагается на экваторе боковой поверхности зуба. Отросток кламмера входит в толщу базиса протеза под искусственные зубы.





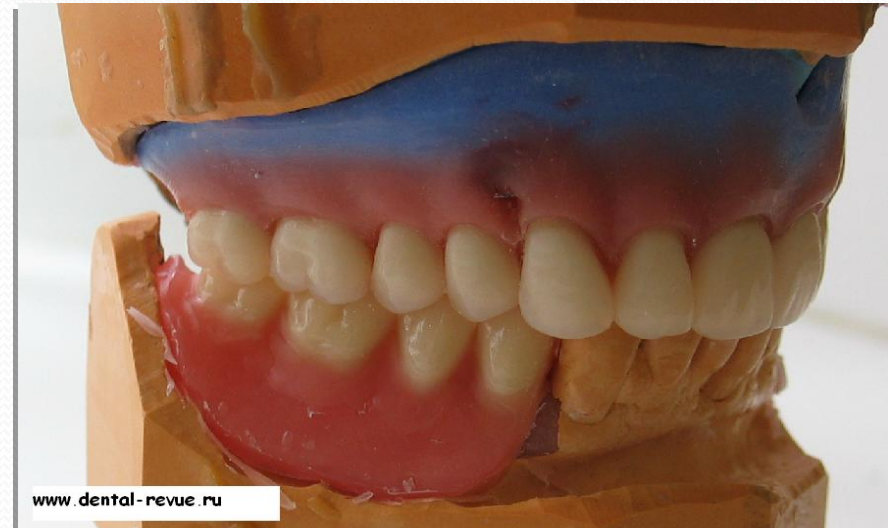
## Подбор искусственных зубов.

✧ Для съемных протезов применяют пластмассовые и фарфоровые искусственные зубы. Зубы подбирают по цвету, фасону, зависящей от формы лица больного, величины и формы альвеолярного отростка.



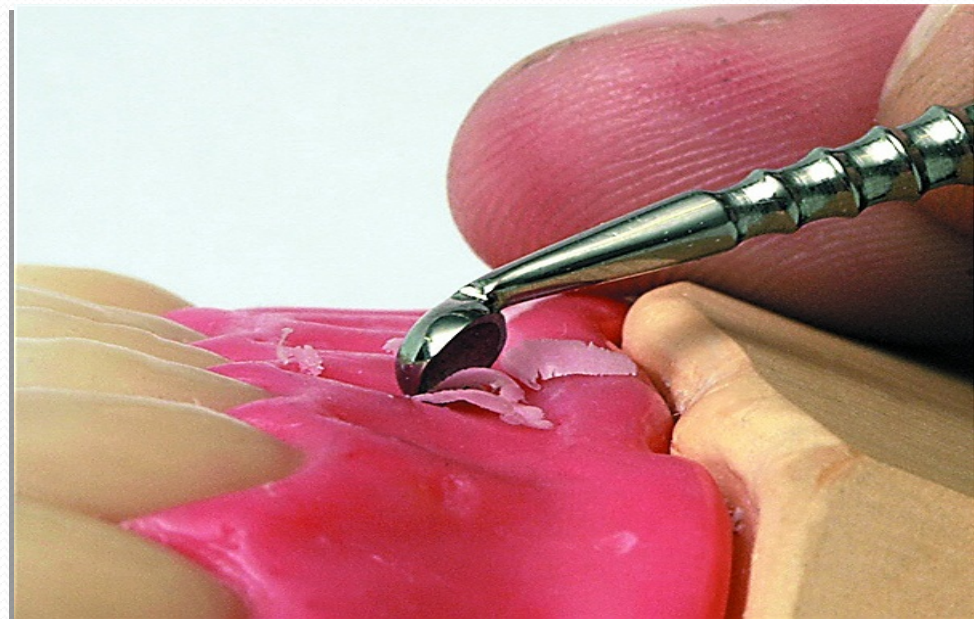
## Постановка искусственных зубов.

✎ Постановку начинают с передних зубов. Если альвеолярный отросток выражен хорошо, то зубы притачивают. Искусственные жевательные зубы ставят на искусственной десне, тщательно притачивая жевательную поверхность к антогонистам.



## Моделировка протеза.

- ✎ Производят окончательную моделировку протеза. Открывают шейки зуба, уплотняют места протеза ,где наиболее часто происходят переломы.





## Гипсовка восковой репродукции протеза в кювету.

Отделяют модели от окклюдатора, смачивают модели водой. Замешивают гипс, заполняют им верхнюю часть кюветы и помещают в него основание модели до искусственной десны. После затвердевания гипса верхнюю часть кюветы помещают на несколько минут в холодную воду. Затем накладывают основание кюветы и заливают гипсом. После затвердевания гипса кювету помещают в кипящую воду до размягчения воска.



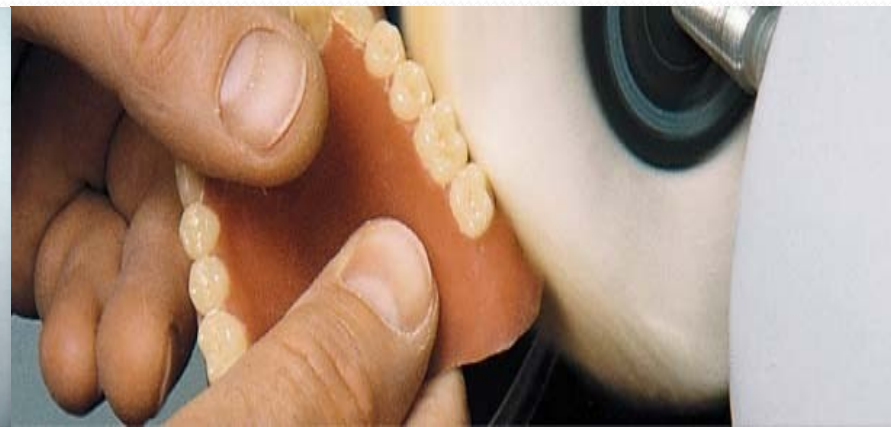
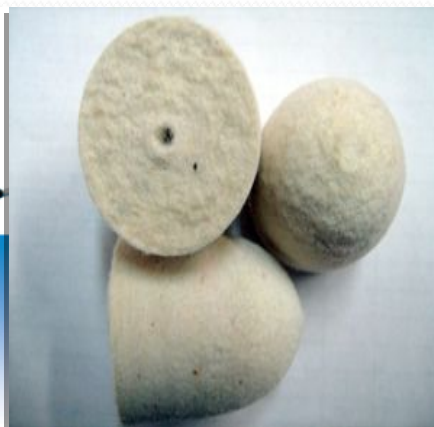
## Формовка пластмассой и полимеризация.

- ❧ После выплавления воска, пока гипс теплый его смазывают изоляционной жидкостью «Изокол».
- ❧ Замешивают пластмассу. Пластмасса имеет 5 стадий набухания : 1) песочная стадия;  
2) стадия тянущихся нитей (коротких и длинных);  
3) тестообразная стадия;  
4) резиноподобная;  
5) окончательного отверждения.



## Обработка протезов.

✧ Карборундовыми камнями, фрезами и фасонными головками при помощи зуботехнической бормашине снимают излишки пластмассы. Шлифовку протеза производят наждачной бумагой. Полировка протеза производят для более гладкой поверхности, полируют конусным фильцем. Окончательный зеркальный блеск придают протезу мягкой щеткой.





# Ситуационные задачи

1) Опишите изготовление частичного съемного протеза:

☞ вываривание воска воск из кюветы и замешивание пластмассы Фторакс.

2) Опишите изготовление частичного съемного протеза:

☞ режим полимеризации протеза.

3) Во время моделирования восковой репродукции базиса протеза зубной техник использовал газовую горелку. Его действия: открыл кран, зажег спичку и поднес её к горловине горелки. Горелка располагается на краю стола и волосы девушки зубного техника распущены. Пламя горелки голубого цвета.

Найдите и выпишите ошибки, которые допущены в данном тексте.

## Домашнее задание

Составить алгоритм изготовления частичного съемного  
зубного протеза.

## Список литературы:

Е.Н.Жулев «НГМА» 2000г,

В.Н.Копейкин «Медицина» 1985г,

Б.А.Смирнов «ГЭОТАР-Медиа» 2013



**Спасибо за внимание**

